



INFINISSIMA

**LIETOTĀJA
ROKASGRĀMATA**



SATURA RĀDĪTĀJS

1. DROŠĪBAS PASĀKUMI.....	3
2. IEKĀRTAS PĀRSKATS.....	5
3. DZĒRIENU PIEMĒRI.....	7
4. IETEIKUMI ATTIECĪBĀ UZ DROŠU LIETOŠANU.....	8
5. PIRMĀ LIETOŠANAS REIZE.....	9
6. DZĒRIENA PAGATAVOŠANA.....	10
6.1 VIENA KAPSULA (PIEM., LUNGO)	10
6.2 DIVAS KAPSULAS (PIEM., CAPPUCCINO)	11
7. TĪRĪŠANA.....	13
8. ATKAĻĶOŠANA VISMAZ IK PĒC 3-4 MĒNEŠIEM.....	14
9. PROBLĒMU NOVĒRŠANA.....	16
9.1 IESL./IZSL. IKONA DEG ORANŽĀ KRĀSĀ	16
9.2 ŠĶIDRUMS NETEK - ŪDENS TVERTNĒ NAV ŪDENS?	16
9.3 ŠĶIDRUMS NETEK - IESTRĒGUSI KAPSULA?	16
9.4 ŠĶIDRUMS NETEK - AIZSĒRĒJIS INŽEKTORS?	17
9.5 DAŽĀDI	18

1. DROŠĪBAS PASĀKUMI

Izlasiet visas instrukcijas un saglabājiet tās. Jebkura veida ierīces nepareizas lietošanas rezultātā ir iespējams gūt traumas.

Neatbilstīga lietojuma vai norādījumu neievērošanas gadījumā ražotājs neuzņemas nekādu atbildību un garantija var nebūt spēkā.

Garantija neattiecas uz ierīcēm, kas nedarbojas vai darbojas nepareizi tā iemesla dēļ, ka nav apkoptas un/vai atkalķotas.

PAREDZĒTAIS LIETOJUMS

1. Šī ierīce ir paredzēta tikai sadzīves lietojumam. Tā nav paredzēta šādiem lietojumiem, un garantija nebūs spēkā, ja ierīci lieto:
 - darbinieku virtuvēs, veikalos, birojos un citās darba vietās;
 - lauku mājās;
 - viesnīcās, moteļos un citās apmešanās vietās;
 - brokastu tipa viesnīcās (B&B);
2. Ierīce ir paredzēta sadzīves lietojumam mājās, kuru augstums virs jūras līmeņa nepārsniedz 3400 m.

ELEKTROPADEVE

3. Pievienojiet ierīci tikai tādai elektrotīkla kontaktligzdai, kurai ir zemjuma savienojums. Elektrotīkla spriegumam jābūt tādām pašām, kā norādīts tehnisko datu plāksnītē. Nepareizs savienojums anulēs garantiju un var būt bīstams.
4. Lai nodrošinātu aizsardzību pret ugunsgrēku, elektrisko triecienu vai fiziskām traumām, neiegremdējiet barošanas kabeli, kontaktdakšas vai ierīci ūdenī vai kādā citā šķidrumā. Neaplejiet kontaktdakšu. Nekad neskarieties pie barošanas kabeļa ar slapjām rokām. Nepārpildiet ūdens tvertni.
5. Ārkārtas gadījumā nekavējoties izņemiet kontaktdakšu no elektrotīkla kontaktligzdas.
6. Kad ierīce netiek lietota, atvienojiet to no elektrotīkla kontaktligzdas.
7. Lai atvienotu, izņemiet kontaktdakšu no elektrotīkla kontaktligzdas. Neņemiet ārā kontaktdakšu, velkot aiz kabeļa.
8. Neļaujiet barošanas kabelim nokarāties pāri galda vai letes malai vai saskarties ar karstām virsmām vai asām malām. Nepieļaujiet kabeļa brīvu karāšanos (ierīces atvienošanās risks). Nekad neskarieties pie barošanas kabeļa ar slapjām rokām.
9. Nedarbiniet nevienu ierīci ar bojātu kabeli vai kontaktdakšu. Ja barošanas kabelis ir bojāts, tas jānomaina ražotājam, ražotāja servisa pārstāvim vai līdzīgi kvalificētām personām, lai nepieļautu apdraudējumu. Nelietojiet nevienu ierīci, kas darbojas nepareizi vai jebkādā veidā ir bojāta. Nekavējoties atvienojiet barošanas kabeli. Atdodiet atpakaļ bojāto ierīci tuvākajā autorizētajā servisa centrā, ko apstiprinājis NESCAFÉ® Dolce Gusto® apkalpošanas dienests.
10. Ja elektrotīkla kontaktligzda neatbilst ierīces kontaktdakšai, tā jānomaina ar atbilstoša tipa kontaktdakšu pēc pārdošanas servisa centrā, ko norādījis NESCAFÉ® Dolce Gusto® apkalpošanas dienests.

LIETOŠANAS NOSACĪJUMI

11. Vienmēr novietojiet ierīci uz līdzenas, stabilas, karstumizturīgas virsmas atstātus no karstuma vai ūdens šļakstu avotiem.
12. Nelietojiet šo ierīci bez pilienu paliktņa un režģa, izņemot gadījumus, kad tiek izmantota ļoti augsta krūze. Nelietojiet ierīci karstā ūdens vārīšanai.
13. Nekad negriežiet iekārtu ar apakšu uz augšu.
14. Ražotāja neieteiktu piederumu lietošana var būt ugunsgrēka, elektriskā trieciena vai fiziskas traumas cēlonis.
15. Nelieciet iekārtu uz karsta gāzes vai elektriskā degļa vai tā tuvumā, kā arī sakarsētā cepeškrāsnī.
16. Dzēriena gatavošanas laikā nelieciet pirkstus zem izvades vietas.
17. Neskarieties pie ierīces augšdaļas inžektora.
18. Nekad nenesiet ierīci, turot aiz ekstrakcijas daļas.
19. Kapsulu turētājam ir pastāvīgs magnēts. Izvairieties no kapsulu turētāja novietošanas tādu ierīču un priekšmetu tuvumā, ko magnētisms var sabojāt, piem., kredītkartes, USB diski un citas datu ierīces, videolentes, televizora ekrāni un datora monitori ar kineskopiem, mehāniskie pulksteņi, dzirdes pastiprinātāji un skaļruņi.
20. Neizslēdziet ierīci atkalķošanas procesa laikā. Izskalojiet ūdens tvertni un iztīriet ierīci, lai likvidētu jebkādas atkalķošanas līdzekļa paliekas.
21. Ja ilgstoši neesat mājās, esat atvaļinājumā vai tml., ierīce ir jāiztukšo, jāiztīra un jāatvieno no elektrotīkla. Pirms atkārtotas lietošanas tā jāizskalo. Pirms ierīces atkārtotas lietošanas iedarbiniet skalošanas ciklu.
22. Iesakām izmantot NESCAFÉ® Dolce Gusto® kapsulas, kas izstrādātas un pārbaudītas tieši šai NESCAFÉ® Dolce Gusto® iekārtai. Tās izstrādātas, lai darbotos kopā – mijiedarbība nodrošina to gatavā dzēriena kvalitāti, kāda raksturo NESCAFÉ® Dolce Gusto®. Katra kapsula ir izstrādāta, lai pagatavotu tasi ideāla dzēriena, un kapsulu nevar lietot atkārtoti.
23. Neņemiet ārā karstas kapsulas ar roku. Lai izmestu izlietoto kapsulu, vienmēr izmantojiet kapsulu turētāju.
24. Lai pagatavotu dzērienu, vienmēr ielieciet iekārtā kapsulu turētāju. Nevelciet ārā kapsulu turētāju, iekams indikators nav beidzis mirgot. Ja kapsulu turētājs nebūs ievietots, ierīce nedarbosies.
25. Ierīces aprīkotas ar fiksācijas rokturi: ja atvērsiet fiksācijas rokturi dzēriena gatavošanas laikā, iespējams applaucēšanās risks. Nevelciet fiksācijas rokturi uz augšu, pirms ierīces signāllampīna nav pārstājusi mirgot.
26. Veselības apsvērumu dēļ vienmēr piepildiet ūdens tvertni ar svaigu dzeramo ūdeni.
27. Pēc ierīces lietošanas vienmēr izņemiet kapsulu un iztīriet kapsulu turētāju. Katru dienu iztukšojiet un iztīriet pilienu

- paliktņi un kapsulu trauku.. Lietotājiem ar pārtikas alerģiju ierīce jāizskalo, ievērojot tīrīšanas norādījumus.
28. Sildošā elementa virsma pēc lietošanas joprojām var būt karsta un plastmasas korpuss var būt vēl nedaudz silts arī vairākas minūtes pēc lietošanas.
 29. Pacienti ar elektrokardiostimulatoriem vai defibrilatoriem: neturiet kapsulu turētāju tieši virs elektrokardiostimulatora vai defibrilatora.
 30. Iepakojumu veido otrreizēji pārstrādājami materiāli. Sazinieties ar vietējo pašvaldību/atbildīgo iestādi, lai saņemtu papildu informāciju par otrreizējās pārstrādes programmām. Ierīce satur vērtīgus materiālus, ko iespējams atgūt vai otrreizēji pārstrādāt.
 31. Darbībā esošu ierīci nedrīkst likt skapī.

BĒRNI

32. Turiet ierīci un tās kabeli bērniem, kas jaunāki par 8 gadiem, nepieejamā vietā. Bērni nedrīkst ar ierīci spēlēties.
33. Šo ierīci var lietot 8 gadus un vecāki bērni, kā arī personas ar vajājinātām fiziskajām, sensorajām vai garīgajām spējām vai pieredzes un zināšanu trūkumu, ja šīs personas tiek uzraudzītas vai arī ir instruētas par ierīces drošu lietošanu un ja šīs personas izprot ar ierīci saistītos riskus.
34. Šī ierīce nav paredzēta bērnu vai personu ar novājinātām fiziskajām, sensorajām vai garīgajām spējām vai pieredzes un zināšanu trūkumu lietošanai, ja vien šīs personas neuzrauga vai par ierīces lietojumu nav instruējusi persona, kura atbild par viņu drošību. Personām, kurām ir ierobežota izpratne par šīs ierīces ekspluatāciju un lietojumu vai šādas izpratnes nav, vispirms jāizlasa un pilnībā jāizprot lietotāja rokasgrāmatas saturs un nepieciešamības gadījumā jālūdz papildu paskaidrojumi par tās ekspluatāciju un lietošanu no personas, kura atbild par viņu drošību.
35. Bērni ir jāuzrauga, lai nodrošinātu to, ka viņi nespēlējas ar ierīci.
36. Tīrīšanu un lietotājam veicamo apkopi nedrīkst veikt bērni, ja vien viņi nav vecāki par 8 gadiem un viņus neuzrauga kāds pieaugušais.
37. Bērni nedrīkst spēlēties ar šo ierīci.

APKOPE

38. Pirms tīrīšanas atvienojiet ierīci no elektrotīkla kontaktligzdas. Pirms detaļu uzstādīšanas vai noņemšanas, kā arī pirms ierīces tīrīšanas ļaujiet tai atdzist. Nekad netīriet ierīci ar slapju drānu un negremdējiet ierīci nekādā šķidrumā. Nekad netīriet ierīci ar tekošu ūdeni. Nekad ierīces tīrīšanai nelietojiet mazgāšanas līdzekļus. Tīriet ierīci tikai ar mīkstiem sūkļiem/sukām. Ūdens tvertne jātīra ar tīru, fizioloģiski nekaitīgu suku.
39. Ikviena darbība, tīrīšana vai apkope, kas nav parasts lietojums, jāveic pēc pārdošanas servisa centros, ko apstiprinājis NESCAFÉ® Dolce Gusto® apkalpošanas dienests. Nedemontējiet ierīci un nelieciet neko tās atvērumos.
40. Lai mazinātu ugunsgrēka vai elektriskā trieciena risku, neņemiet nost ierīces pārsegu. Ierīces iekšpusē nav lietotājam apkalpojama detaļu. Remontu drīkst veikt tikai autorizēta servisa personāls!

41. Lai iegūtu papildu informāciju par ierīces lietošanu, skatiet lietotāja rokasgrāmatu vietnē www.dolce-gusto.com vai zvaniet NESCAFÉ® Dolce Gusto® apkalpošanas dienestam.

OTRREIZĒJĀ PĀRSTRĀDE

TIKAI EIROPAS TIRGŪ: Domā par apkārtējo vidi!



Ierīce satur vērtīgus materiālus, ko iespējams atgūt vai otrreizēji pārstrādāt.

Atstājiet to vietējā atkritumu savākšanas punktā vai apstiprinātā servisa centrā, kur tā tiks atbilstoši utilizēta. Eiropas Direktīva 2012/19/ES par elektrisko un elektronisko iekārtu atkritumu apsaimniekošanu (EEIA), nosaka, ka vecās māsaimniecības elektroierīces nedrīkst utilizēt parastajā nešķīrotajā municipālajā pilsētas atkritumu ciklā. Vecās ierīces jāsavāc atsevišķi, lai optimizētu šķirošanu un to detaļu pārstrādi, lai samazinātu ietekmi uz cilvēku veselību un vidi.

2. IEKĀRTAS PĀRSKATS



1. Ūdens tvertne
2. Ūdens tvertnes vāks
3. Pārslēgšanas slēdzis
 - 3.1 Auksts
 - 3.2 Pārtraukt
 - 3.3 Karsts
4. Fiksācijas rokturis
5. Skalošanas rīks
6. Kapsulu turētājs
7. Barošanas poga / Atkaļķošanas signāls / Kļūdas signāls
8. Inžektors
9. Tīrīšanas adata
10. Pilienu paliktnis
11. Pilienu režģis

EKONOMIJAS REŽĪMS:

Pēc 5 min neizmantošanas.



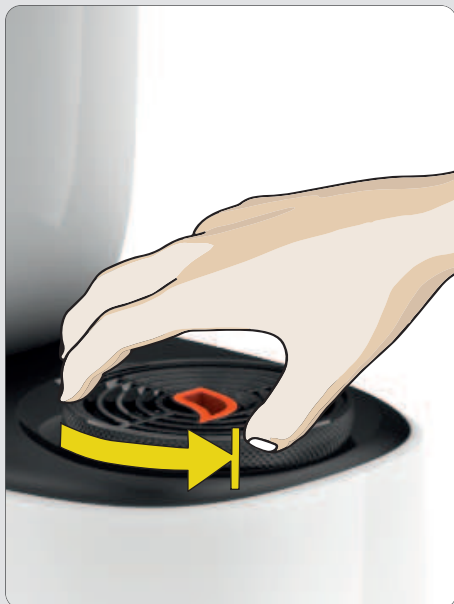
Lūdzu, ņemiet vērā, ka ierīce, būdama ekorežīmā, joprojām patērē elektrību (0,4 W/stundā).

TEHNISKIE DATI

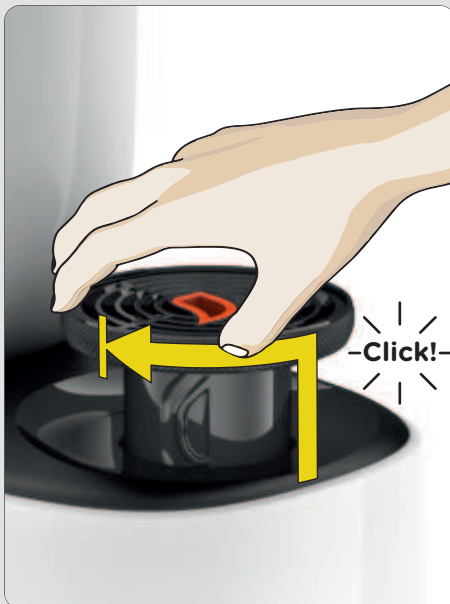
- LV: 220-240 V, 50/60 Hz, 1340-1600 W
- max. 15 bar
- 1.2 L
- 2.65 kg
- 5-45 °C
41-113 °F
- A = 15.50 cm
B = 37.30 cm
C = 28.55 cm

2. IEKĀRTAS PĀRSKATS

PACELĀMS UN NOKLIKŠKINĀMS PILIENU PALIKTNIS



Pilienu paliktņa ieregulēšana: Lai atbloķētu pilienu paliktņi, griežiet to pretēji pulksteņrādītāju kustības virzienam.



Paceliet pilienu paliktņi vidus pozīcijā. Fiksējiet pilienu paliktņi, griežot to pulksteņrādītāju kustības virzienā, līdz atskan klikšķis. Pilienu paliktņis ir nofiksēts.



Paceliet pilienu paliktņi augstākajā pozīcijā. Fiksējiet pilienu paliktņi, griežot to pulksteņrādītāju kustības virzienā, līdz atskan klikšķis. Pilienu paliktņis ir nofiksēts.

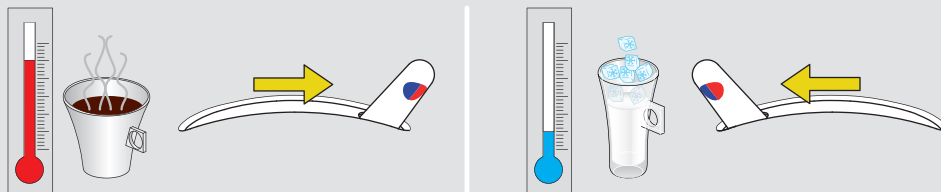
3. DZĒRIENU PIEMĒRI



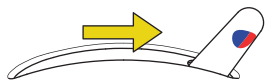
Noregulējiet pilienu paliktņi



Izvēlieties karstu vai aukstu



ESPRESSO



35 ml

Ristretto



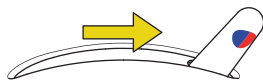
50 ml

Espresso
Espresso Intenso

CAPPUCCINO



① + ②



200 ml



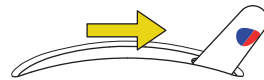
40 ml

240 ml

CHOCOCINO



① + ②



100 ml



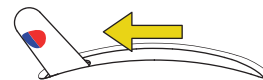
110 ml

210 ml

CAPPUCCINO ICE



① + ②



30g

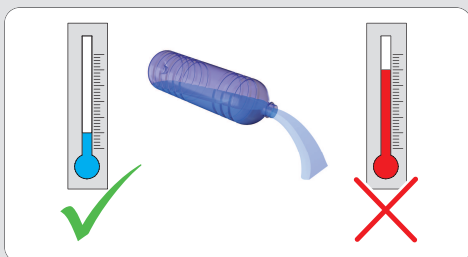
125 ml



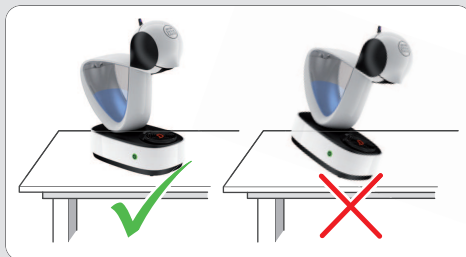
85 ml

240 ml

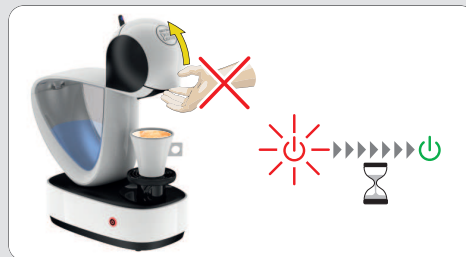
4. IETEIKUMI ATTIECĪBĀ UZ DROŠU LIETOŠANU



- Nekad nelejiet ūdens tvertnē karstu ūdeni!
- Skalošanai un dzērienu gatavošanai lietojiet tikai dzeramo ūdeni.



- Vienmēr turiet iekārtu vertikāli!



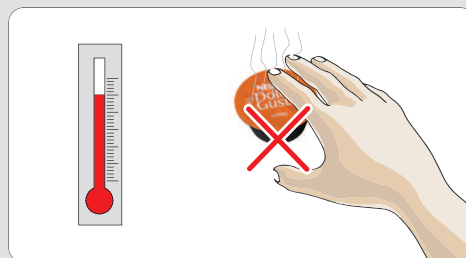
- Pēc dzēriena pagatavošanas aptuveni 5 sekundes mirgo joslū displejs un barošanas poga (sarkanā krāsā). Šajā laikā neatveriet fiksācijas rokturi!



- Neskarieties pie kontaktdakšas ar slapjām rokām. Neskarieties pie iekārtas ar slapjām rokām!



- Nekad nelietojiet mitru sūkli. Iekārtas augšpusē tīrīšanā vienmēr lietojiet mikstu, mitru drānu.



- Neskarieties pie kapsulas pēc dzēriena gatavošanas! Karsta virsma, apdegumu risks!



- Nekad neskarieties pie inžektora ar pirkstiem!

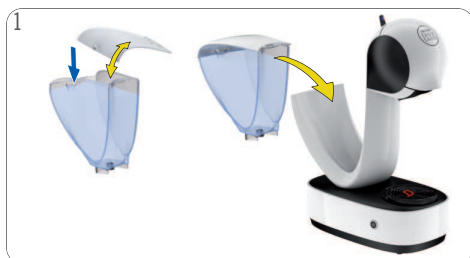


- Nelietojiet skalošanas rīku tējas vai karstā ūdens vārīšanai.



- Ja vairāk par 2 dienām neesat mājās (atvaļinājumā vai tml.), iekārta ir jāiztukšo, jāiztīra un jāatvieno no elektroīkla. Pirms atkārtotas izmantošanas, izskalojiet iekārtu attiecīgi izpildot sadaļā 7. sadaļā „Tīrīšana” 13. lappusē sniegtos norādījumus, sākot ar 4. darbību līdz 8. darbībai.

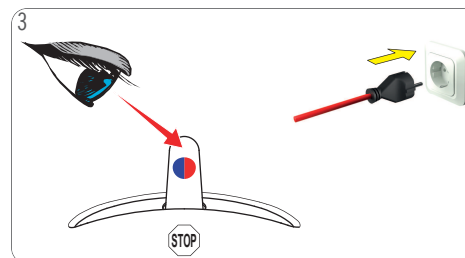
5. PIRMĀ LIETOŠANAS REIZE



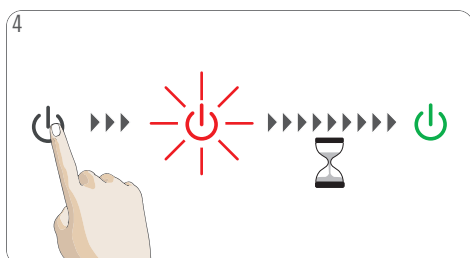
Manuāli izskalojiet ūdens tvertni ar svaigu dzeramo ūdeni. Piepildiet ūdens tvertni ar svaigu dzeramo ūdeni. Ievietojiet ūdens tvertni iekārtā.



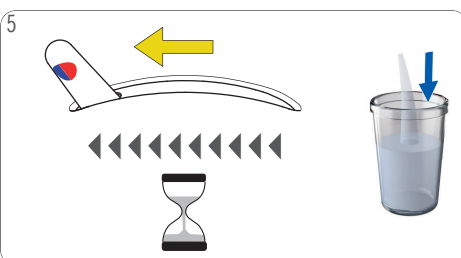
Atveriet fiksācijas rokturi. Pārliecinieties, lai skalošanas rīks atrastos kapsulu turētājā un kapsulu turētājs ir ievietots iekārtā. Aizveriet fiksācijas rokturi. Pālieciet lielu tukšu trauku zem kafijas izvades.



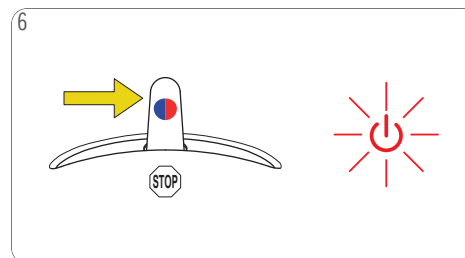
Pārliecinieties, ka pārslēgšanas slēdzi ir pozīcijā „STOP”. Nodrošiniet, lai tiktu lietots pareizs elektrotīkla spriegums, kāds norādīts 2. sadaļā „IEKARTAS PĀRSKATS” 5. lappusē. Iespraudiet kontaktdakšu elektrotīkla kontaktligzdā.



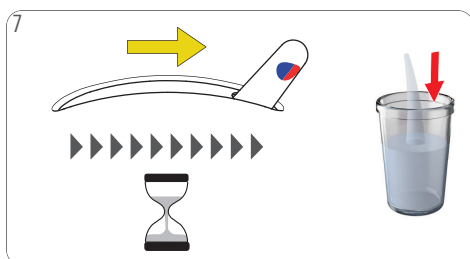
Ieslēdziet iekārtu. Kamēr iekārta uzsilts apmēram 40 sekundes, barošanas poga sāk mirgot sarkanā krāsā. Pēc tam barošanas poga pastāvīgi deg zaļā krāsā. Iekārta ir gatava darbam.



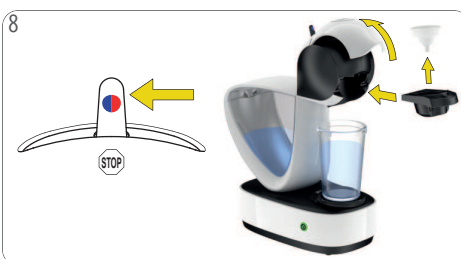
Pārvietojiet pārslēgšanas slēdzi pozīcijā „AUKSTS”. Iekārta sāk skalošanu.



Aptuveni pēc 60 sekundēm, pārvietojiet pārslēgšanas slēdzi pozīcijā „STOP”. Iekārta pabeidz skalošanu. Barošanas poga mirgo sarkanā krāsā aptuveni 5 sekundes.



Pārvietojiet pārslēgšanas slēdzi pozīcijā „KARSTS”. Iekārta sāk skalošanu.



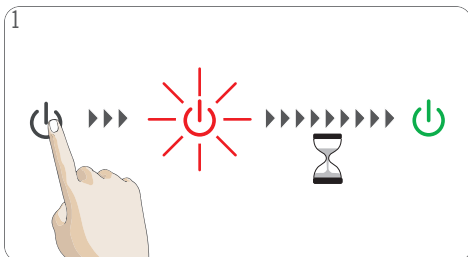
Aptuveni pēc 60 sekundēm, pārvietojiet pārslēgšanas slēdzi pozīcijā „STOP”. Atveriet fiksācijas rokturi. Izvelciet kapsulu turētāju. Izņemiet skalošanas rīku. Atkal ielieciet kapsulu turētāju.



Iztukšojiet trauku. Piepildiet ūdens tvertni ar svaigu dzeramo ūdeni. Ievietojiet ūdens tvertni iekārtā.

6. DZĒRIENA PAGATAVOŠANA

6.1 VIENA KAPSULA (PIEM., LUNGO)



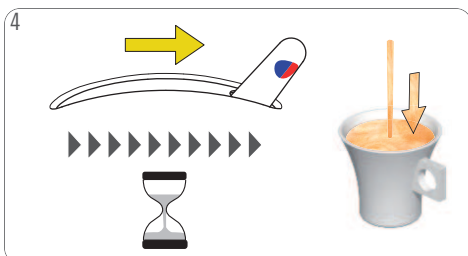
Pārliecinieties, vai ūdens tvertnē ir pietiekami daudz svaiga dzeramā ūdens. Ieslēdziet iekārtu. Kamēr iekārta uzsilts apmēram 40 sekundes, barošanas poga sāk mirgot sarkanā krāsā. Pēc tam barošanas poga pastāvīgi deg zaļā krāsā. Iekārta ir gatava darbam.



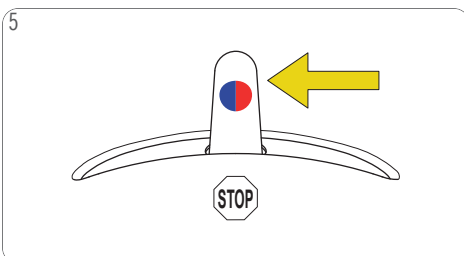
Pilienu paliktņa ieregulēšana: Lai atbloķētu pilienu paliktņi, grieziet to pretēji pulksteņrādītāju kustības virzienam. Paceliet vēlāmajā pozīcijā un nofiksējiet, griežot pulksteņrādītāju kustības virzienā, līdz atskan klikšķis. Pilienu paliktņis ir nofiksēts.



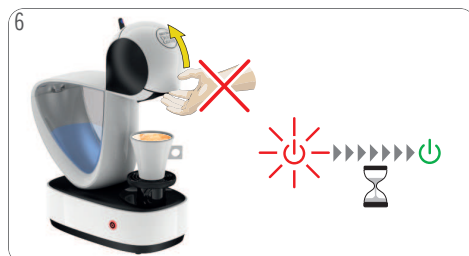
Uzlieciet uz pilienu paliktņa atbilstoša izmēra tasi. Skatīt 3. sadaļu „DZĒRIENU PIEMĒRI” vai iepakojumu. Atveriet fiksācijas rokturi. Izvelciet kapsulu turētāju. Pārliecinieties, ka skalošanas rīks nav palicis iekšpusē. Ievietojiet kapsulu turētājā kapsulu. Ievietojiet to atpakaļ iekārtā. Aizveriet fiksācijas rokturi.



Pārvietojiet pārslēgšanas slēdzi pozīcijā „KARSTS” vai „AUKSTS”, kā norādīts uz kapsulu iepakojuma. Sākas dzēriena gatavošana.



Tās laikā palieciat iekārtas tuvumā! Sasniedzot vēlamo līmeni, pārvietojiet pārslēgšanas slēdzi pozīcijā „STOP”. Iekārta pabeidz gatavošanu.



Pēc dzēriena pagatavošanas aptuveni 5 sekundes mirgo joslu displejs un barošanas poga (sarkanā krāsā). **Šajā laikā neatveriet fiksācijas rokturi!**



Kad ekstrakcija pabeigta, atveriet fiksācijas rokturi. Noņemiet tasi no pilienu paliktņa. Pirms pagatavojat otru lielo tasi, uzgaidiet aptuveni 1,5 min.



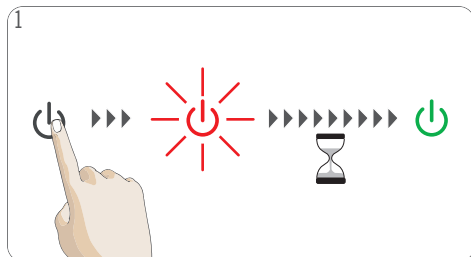
Izvelciet kapsulu turētāju. Izņemiet izlieto kapsulu. Izmetiet izlieto kapsulu atkritumu tvertnē.



Izskalojiet kapsulu turētāju no abām pusēm ar svaigu dzeramo ūdeni. Izslaukiet kapsulu turētāju. Ievietojiet to atpakaļ iekārtā. Baudiet gatavo dzērienu!

6. DZĒRIENA PAGATAVOŠANA

6.2 DIVAS KAPSULAS (PIEM., CAPPUCCINO)



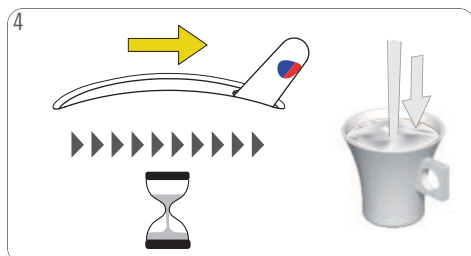
Pārliecinieties, vai ūdens tvertnē ir pietiekami daudz svaiga dzeramā ūdens. Ieslēdziet iekārtu. Kamēr iekārta uzsilts apmēram 40 sekundes, barošanas poga sāk mirgot sarkanā krāsā. Pēc tam barošanas poga pastāvīgi deg zaļā krāsā. Iekārta ir gatava darbam.



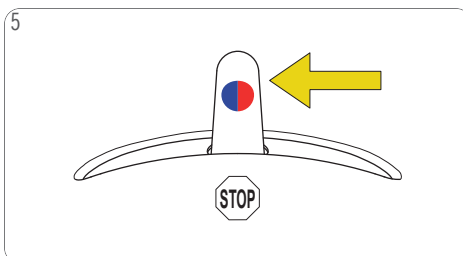
Pilienu paliktņa ieregulēšana: Lai atbloķētu pilienu paliktņi, griežiet uz pretēji pulksteņrādītāju kustības virzienam. Paceliet vēlamajā pozīcijā un nofiksējiet, griežot pulksteņrādītāju kustības virzienā, līdz atskan klikšķis. Pilienu paliktņis ir nofiksēts.



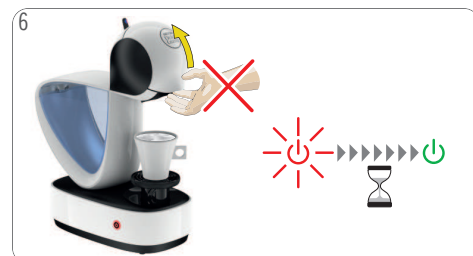
Uzlieciet uz pilienu paliktņa atbilstoša izmēra tasi. Skatīt 3. sadaļu „DZĒRIENU PIEMĒRI” vai iepakojumu. Atveriet fiksācijas rokturi. Izvelciet kapsulu turētāju. Pārliecinieties, ka skalošanas rīks nav palicis iekšpusē. Ievietojiet kapsulu turētājā pirmo kapsulu. Ievietojiet to atpakaļ iekārtā. Aizveriet fiksācijas rokturi.



Pārvietojiet pārslēgšanas slēdzi pozīcijā „KARSTS” vai „AUKSTS”, kā norādīts uz kapsulu iepakojuma. Sākas dzēriena gatavošana.



Tās laikā palieciņiet iekārtas tuvumā! Sasniedzot vēlamo līmeni, pārvietojiet pārslēgšanas slēdzi pozīcijā „STOP”. Iekārta pabeidz gatavošanu.



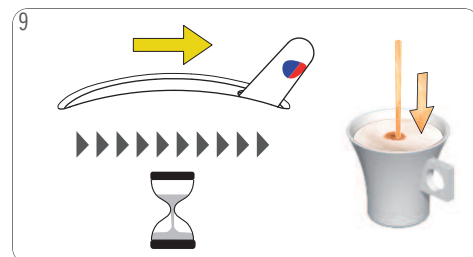
Pēc dzēriena pagatavošanas aptuveni 5 sekundes mirgo joslu displejs un barošanas poga (sarkanā krāsā). **Šajā laikā neatveriet fiksācijas rokturi!**



Atveriet fiksācijas rokturi. Izvelciet kapsulu turētāju. Izņemiet izlietoto kapsulu. Izmetiet izlietoto kapsulu atkritumu tvertnē.



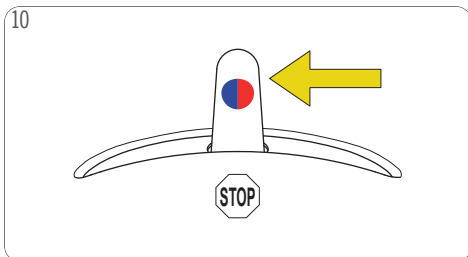
Ievietojiet kapsulu turētājā otro kapsulu. Ievietojiet to atpakaļ iekārtā. Aizveriet fiksācijas rokturi.



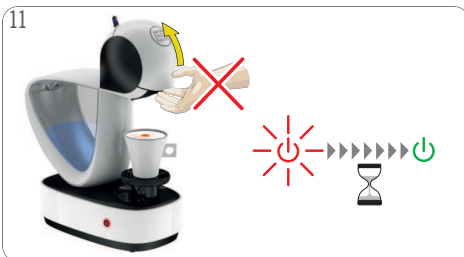
Pārvietojiet pārslēgšanas slēdzi pozīcijā „KARSTS” vai „AUKSTS”, kā norādīts uz kapsulu iepakojuma. Sākas dzēriena gatavošana.

6. DZĒRIENA PAGATAVOŠANA

6.2 DIVAS KAPSULAS (PIEM., CAPPUCCINO)



Tās laikā palieciet iekārtas tuvumā! Sasniedzot vēlamo līmeni, pārvietojiet pārslēgšanas slēdži pozīcijā „STOP”. Iekārta pabeidz gatavošanu.



Pēc dzēriena pagatavošanas aptuveni 5 sekundes mirgo joslu displejs un barošanas poga (sarkanā krāsā). **Šajā laikā neatveriet fiksācijas rokturi!**



Kad ekstrakcija pabeigta, atveriet fiksācijas rokturi. **Neņemiet tasi no pilienu paliktņa. Pirms pagatavojat otru lielo tasi, uzgaidiet aptuveni 1,5 min.**

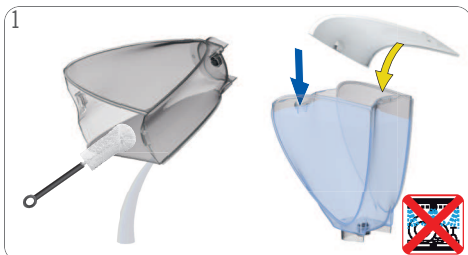


Izvelciet kapsulu turētāju. Izņemiet izlietoto kapsulu. Izmetiet izlietoto kapsulu atkritumu tvertnē.



Izskalojiet kapsulu turētāju no abām pusēm ar svaigu dzeramo ūdeni. Izslaukiet kapsulu turētāju. Ievietojiet to atpakaļ iekārtā. Baudiet gatavo dzērienu!

7. TĪRĪŠANA



Izskalojiet un iztīriet ūdens tvertni. Lietojiet tīru pārtikas drošu suku un pēc vajadzības – trauku mazgāšanas līdzekli. Pēc tam atkal ielejiet svaigu dzeramo ūdeni un ievietojiet to iekārtā. Ūdens tvertni nedrīkst mazgāt trauku mazgājamajā mašīnā!



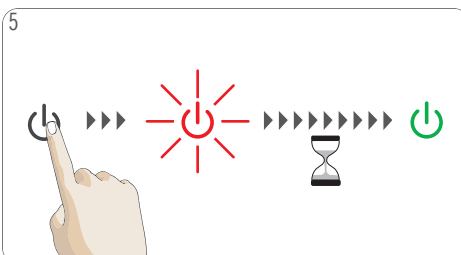
Izskalojiet pilienu paliktni un skalošanas rīku ar svaigu dzeramo ūdeni. Notīriet pilienu paliktni ar tīru fizioloģiski nekaitīgu suku. Pilienu paliktni nedrīkst mazgāt trauku mazgājamajā mašīnā!



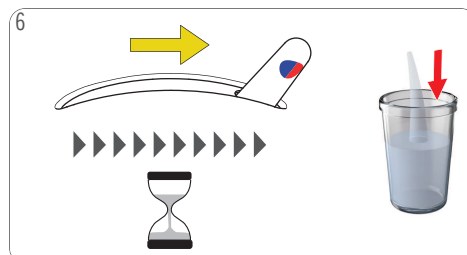
Notīriet abas kapsulu turētāja puses ar trauku mazgāšanas līdzekli un svaigu dzeramo ūdeni. Vai arī mazgāiet trauku mazgājamajā mašīnā. Pēc tam izslaukiet. Tīriet iekārtas priekšējo daļu ap inžektoru ar tīru, mīkstu, mitru drānu.



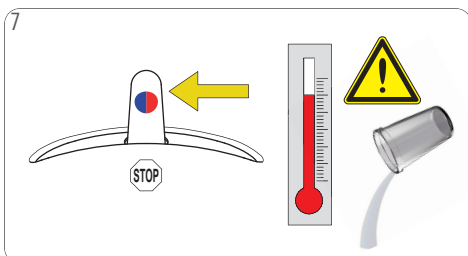
Atveriet fiksācijas rokturi. Ielieciet skalošanas rīku kapsulu turētājā. Ievietojiet kapsulu turētāju iekārtā. Aizveriet fiksācijas rokturi. Palieciet lielu tukšu trauku zem kafijas izvades.



Izslēdziet iekārtu. Kamēr iekārta uzsilsts apmēram 40 sekundes, barošanas poga sāk mirgot sarkanā krāsā. Pēc tam barošanas poga pastāvīgi deg zaļā krāsā. Iekārta ir gatava darbam.



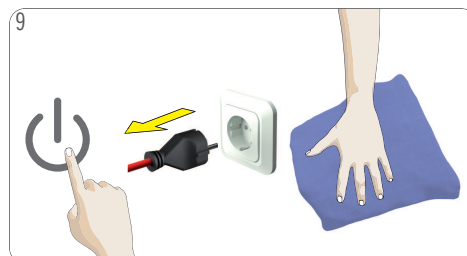
Pārvietojiet pārslēgšanas slēdzi pozīcijā „KARSTS”. Iekārta sāk skalošanu.



Aptuveni pēc 30 sekundēm, pārvietojiet pārslēgšanas slēdzi pozīcijā „STOP”. Izņemiet un iztukšojiet trauku.
Brīdinājums: karsts ūdens! Rīkojieties piesardzīgi!



Atveriet fiksācijas rokturi. Izvelciet kapsulu turētāju. Izņemiet skalošanas rīku. Atkal ielieciet kapsulu turētāju. Ja ūdens tvertne ir ūdens, izlejiet to.



Izslēdziet iekārtu. Izņemiet kontaktdakšu no kontaktligzdas! Notīriet iekārtu ar mīkstu mitru drānu. Pēc tam noslaukiet ar mīkstu sausu drānu.



8. ATKAĻĶOŠANA VISMAZ IK PĒC 3–4 MĒNEŠIEM



www.dolce-gusto.com

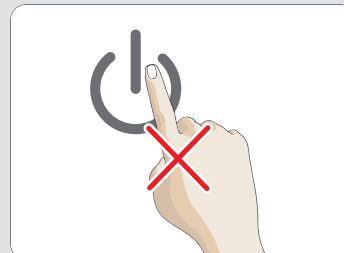
Izmantojiet NESCAFÉ® Dolce Gusto® šķidro atkaļķotāju. Lai pasūtītu, piezvaniet NESCAFÉ® Dolce Gusto® apkalpošanas dienestam vai apmeklējiet NESCAFÉ® Dolce Gusto® tīmekļa vietni.



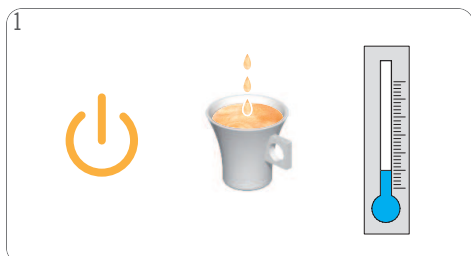
Atkaļķošanai neizmantojiet etiķi!



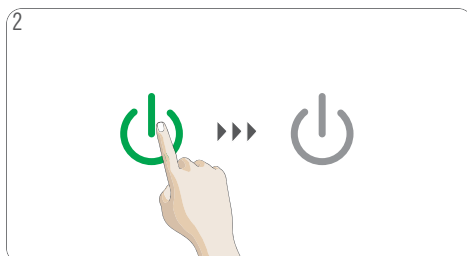
Nepieļaujiet atkaļķošanas šķidruma saskari ne ar vienu iekārtas detaļu.



Atkaļķošanas cikla laikā nespiediet barošanas pogu.



1 Ja dzēriens iztek lēnāk nekā parasti (pat pilienu veidā) vai ja tas ir vēsāks nekā parasti, vai barošanas poga pastāvīgi deg oranžā krāsā (atkaļķošanas signāls), iekārta ir jāatkaļķo.



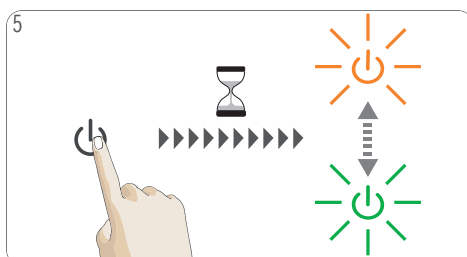
2 Izslēdziet iekārta. Ja ūdens tvertnē ir ūdens, izlejiet to.



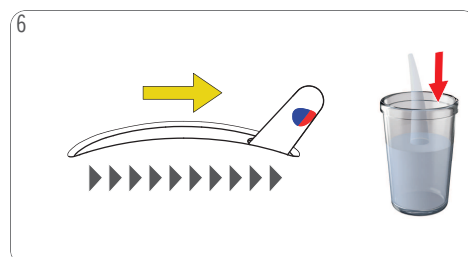
3 Mērkrūzē samaisiet 0,5 litrus svaiga dzeramā ūdens ar atkaļķošanas līdzekli. Ielejiet atkaļķošanas šķidrumu ūdens tvertnē un ievietojiet ūdens tvertni iekārtā.



4 Atveriet fiksācijas rokturi. Ielieciet skalošanas rīku kapsulu turētājā. Ievietojiet kapsulu turētāju iekārtā. Aizveriet fiksācijas rokturi. Pālieciet lielu tukšu trauku zem kafijas izvades.



5 Piespiediet un vismaz 5 sekundes turiet piespiestu barošanas pogu. Barošanas poga mirgo pārmaiņus zaļā / oranžā krāsā.

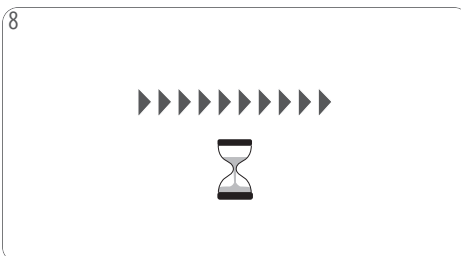


6 Pārvietojiet pārslēgšanas slēdzi pozīcijā „KARSTS”. Iekārta sāk atkaļķošanu.

8. ATKAĻĶOŠANA VISMĀZ IK PĒC 3–4 MĒNEŠIEM



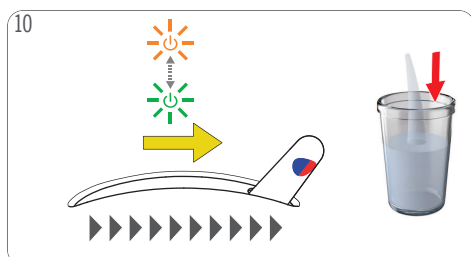
Pārbaudiet vizuāli, kad ūdens tvertne ir tukša. Pārvietojiet pārslēgšanas slēdzi pozīcijā „STOP”.



Lai atkaļķotājs sniegtu labāku rezultātu, ļaujiet atkaļķotājam iedarboties 2 minūtes.



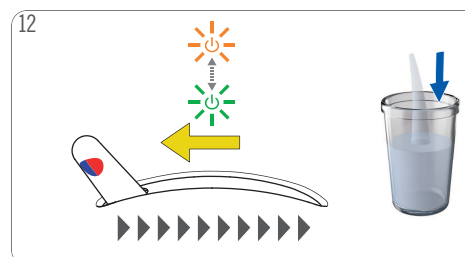
Iztukšojiet un iztīriet trauku. Izskalojiet un iztīriet ūdens tvertni. Lietojiet tīru pārtikas drošu suku un pēc vajadzības – trauku mazgāšanas līdzekli. Pēc tam atkal ielejiet svaigu dzeramo ūdeni un ievietojiet to iekārtā.



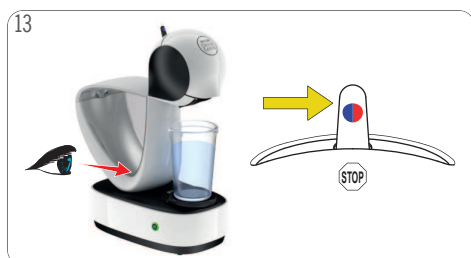
Pārvietojiet pārslēgšanas slēdzi pozīcijā „KARSTS”. Iekārta sāk skalošanu.



Pārbaudiet vizuāli, kad ūdens tvertne ir pilna. Pārvietojiet pārslēgšanas slēdzi pozīcijā „STOP”.



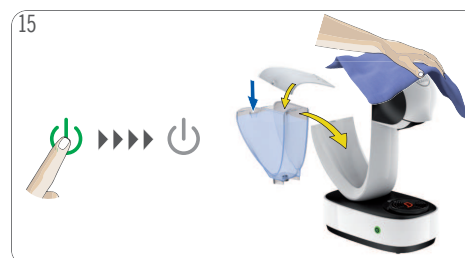
Pārvietojiet pārslēgšanas slēdzi pozīcijā „AUKSTS”. Iekārta sāk skalošanu. Barošanas poga mirgo pārmaiņus zaļā / oranžā krāsā.



Pārbaudiet vizuāli, kad ūdens tvertne ir tukša. Pārvietojiet pārslēgšanas slēdzi pozīcijā „STOP”.



Atveriet fiksācijas rokturi. Izvelciet kapsulu turētāju. Izņemiet skalošanas rīku. Izskalojiet kapsulu turētāju no abām pusēm ar svaigu dzeramo ūdeni. Atkal ielieciet kapsulu turētāju.



Izslēdziet iekārtu. Piepildiet ūdens tvertni ar svaigu dzeramo ūdeni. Ievietojiet to atpakaļ iekārtā. Notīriet iekārtu ar mitru mitru drānu. Pēc tam noslaukiet ar mitru sausu drānu.

9. PROBLĒMU NOVĒRŠANA

9.1 IESL./IZSL. IKONA DEG ORANŽĀ KRĀSĀ



IESL./IZSL. IKONA DEG ORANŽĀ KRĀSĀ

1



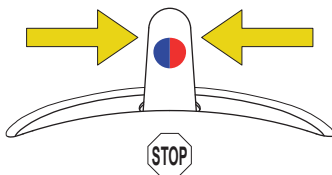
Tas nozīmē, ka ierīce jāatkalķo. Izpildiet 8. sadaļā „Atkalķošana vismaz ik pēc 3–4 mēnešiem” 14. lappusē sniegtos norādījumus.

9.2 ŠKIDRUMS NETEK – ŪDENS TVERTNĒ NAV ŪDENS?



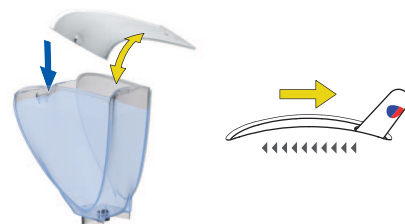
Šķidrums netek, un iekārta rada skaļu troksni: iespējams, ūdens tvertne ir tukša.

1



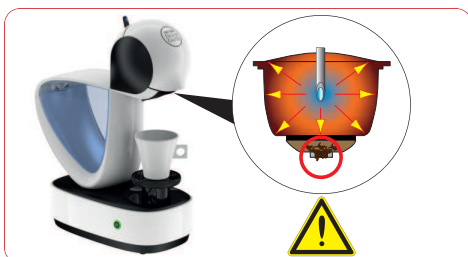
Pārvietojiet pārslēgšanas slēdzi pozīcijā „STOP”.

2



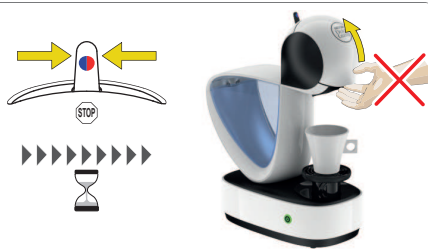
Pārliecinieties, vai ūdens tvertnē ir pietiekami daudz svaiga dzeramā ūdens. Ja nē, ielejiet svaigu dzeramo ūdeni un pārvietojiet pārslēgšanas slēdzi pozīcijā „KARSTS”, attiecīgi „AUKSTS”, lai turpinātu gatavošanu. Ja ūdens tvertne ir pilna, rīkojieties kā aprakstīts sadaļā „Šķidrums netek – iestrēgusi kapsula?” 16. lappusē.

9.3 ŠKIDRUMS NETEK – IESTRĒGUSI KAPSULA?



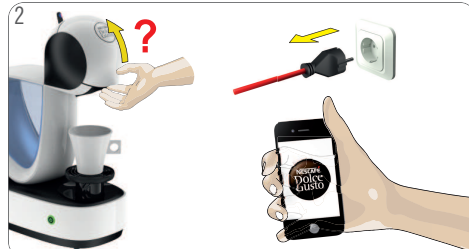
Šķidrums netek: kapsula var būt iestrēgusi un piespiesta.

1



Pārvietojiet pārslēgšanas slēdzi pozīcijā „STOP”. Atveriet fiksācijas rokturi. Ja fiksācijas rokturi nevar atvērt, nogaidiet 20 minūtes un mēģiniet vēlreiz.

2



Ja fiksācijas rokturi var atvērt, turpiniet ar 3. darbību. Ja ne, atvienojiet iekārta no elektrotīkla un zvaniet NESCAFÉ® Dolce Gusto® apkalpošanas dienestam.

9. PROBLĒMU NOVĒRŠANA

9.3 ŠĶIDRUMS NETEK – IESTRĒGUSI KAPSULA?

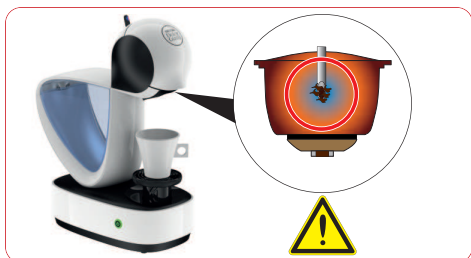


3 Nedzeriet kafiju! Izmetiet izlietoto kapsulu atkritumu tvertnē.



4 Mēģiniet darbināt iekārtu bez kapsulas. Ja ūdens plūst, tas norāda uz kapsulas kļūmi. Vienkārši ņemiet citu kapsulu. Ja ne, turpiniet ar 9.4. "Šķidrums netek – aizsērējis inžektors".

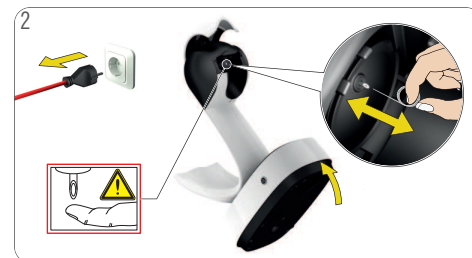
9.4 ŠĶIDRUMS NETEK – AIZSĒRĒJIS INŽEKTORS?



Šķidrums netek: iespējams, aizsērējis inžektors vai arī iedarbojas spiediens.



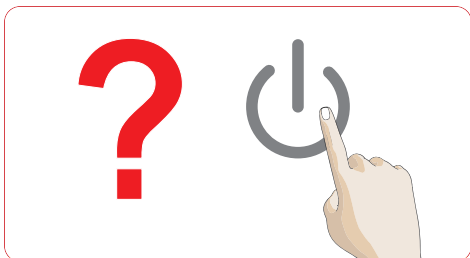
1 Pārlicinieties, vai pilienu paliktnis ir tukšs. Izņemiet ūdens tvertni. Atveriet fiksācijas rokturi. Izņemiet un sasveriet slīpi pilienu paliktni. Izņemiet tīrīšanas adatu. Turiet adatu bērniem nepieejamā vietā!



2 Izņemiet kontaktdakšu no kontaktligzdas! Lai labāk piekļūtu inžektoram, nedaudz nolieciet iekārtu. Nekad nepieskarieties inžektoram ar pirkstu! Iztīriet inžektoru ar tīrīšanas adatu. Izpildiet 8. sadaļā „Atkalākošana vismaz ik pēc 3–4 mēnešiem” 14. lappusē sniegtos norādījumus.

9. PROBLĒMU NOVĒRŠANA

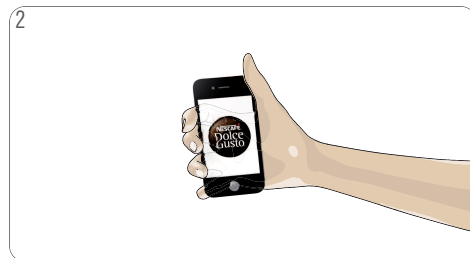
9.5 DAŽĀDI



Iekārtu nevar ieslēgt.



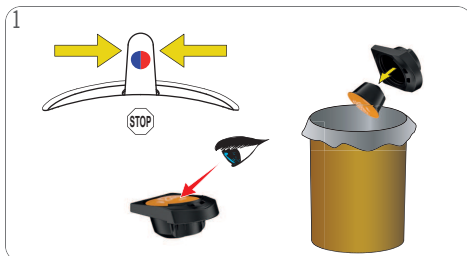
Pārīcinieties, vai kontaktdakša ir iesprausta elektrotīkla kontaktligzdā pareizi. Ja tā ir, pārbaudiet, vai nav traucējumu elektroapgādē.



Ja iekārtu joprojām nav iespējams ieslēgt, sazinieties ar NESCAFÉ® Dolce Gusto® apkalpošanas dienestu. Apkalpošanas dienesta tālrunu numurus skatiet pēdējā lappusē.



No kafijas izvades šļakstās šķidrums.



Pārvietojiet pārslēgšanas slēdzi pozīcijā „STOP”. Nedzeriet kafiju! Izvelciet kapsulu turētāju. Izmetiet izlietoto kapsulu atkritumu tvertnē.



Iztīriet iekārtas priekšējās daļas iekšpusi. Ievietojiet kapsulu turētājā jaunu kapsulu un ielieciet to atpakaļ iekārtā.



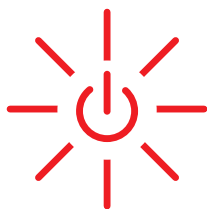
Ja šķidrums iztek lēnāk kā parasti (pat tikai pilienu veidā), mēģiniet citu kapsulu. Ja problēma nav novērsta, iekārta jāatkalķo.



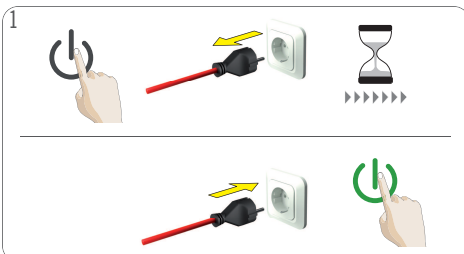
Izmantojiet NESCAFÉ® Dolce Gusto® šķidro atkalķotāju. Lai pasūtītu, piezvaniet NESCAFÉ® Dolce Gusto® apkalpošanas dienestam vai apmeklējiet NESCAFÉ® Dolce Gusto® tīmekļa vietni.

9. PROBLĒMU NOVĒRŠANA

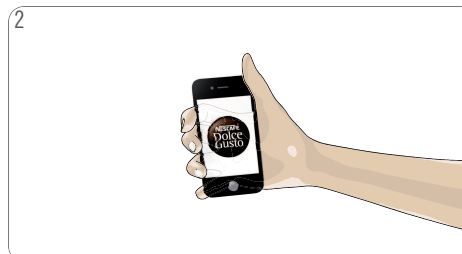
9.5 DAŽĀDI



Barošanas poga strauji mirgo sarkanā krāsā.



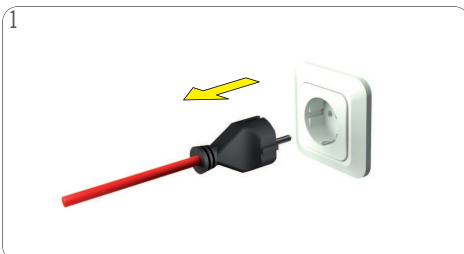
1 Izslēdziet iekārtu. Izņemiet kontaktdakšu no kontaktligzdas un nogaidiet 20 minūtes. Izņemiet kapsulu turētāju un izsviediet kapsulu. Pēc tam iespraudiet kontaktdakšu elektroīkla kontaktligzdā un ieslēdziet iekārtu.



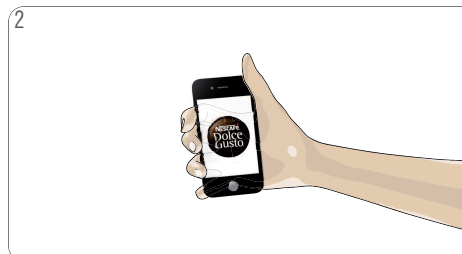
2 Ja barošanas poga joprojām mirgo sarkanā krāsā, zvaniet NESCAFÉ® Dolce Gusto® apkalpošanas dienestam. Apkalpošanas dienesta tālrunu numurus skat. "Ierīču apkalpošanas dienesti".



Zem iekārtas vai ap to uzkrājas ūdens. Dzēriena gatavošanas laikā ap kapsulu turētāju sūcas tīrs ūdens.



1 Izņemiet kontaktdakšu no kontaktligzdas!



2 Piezvaniet NESCAFÉ® Dolce Gusto® apkalpošanas dienestam vai apmeklējiet NESCAFÉ® Dolce Gusto® tīmekļa vietni. Apkalpošanas dienesta tālrunu numurus skatiet pēdējā lappusē.



Skalošanas vai atkalīkšošanas laikā no kafijas izvades šlakstās šķidrums.



1 Ielieciet skalošanas rīku kapsulu turētājā. Ievietojiet kapsulu turētāju iekārtā.



APKALPOŠANAS DIENESTA TĀLRUŅU NUMURI

AR 0800 999 81 00
BR 0800 7762233
CA 1 888 809 9267
CH 0800 86 00 85
CL 800 213 006
CO 01800-05-15566
CR 0-800-542-5444
DO (809) 508-5100
EC 1800 637-853 (1800 NESTLE)
GT 1-800-299-0019
HN 800-2220-6666
MX 800 365 2348
NI 1-800-4000
PA 800-0000
PE 080010210
PY 0800-112121
TI (868) 663-6832
US 1-800-745-3391
UY 0800-2122



AT 0800 365 23 48
BE 0800 93217
BG 0 700 10 330
CZ 800 135 135
DE 0800 365 23 48
DK 80 300 100
EE 6 177 441

ES 900 10 21 21
FI 0800 0 6161
FR 0 800 97 07 80
GB 0800 707 6066
GR 210 6371000
HR 0800 600 604
HU 06 40 214 200

IE 00800 6378 5385
IT 800365234
KZ 8-800-080-2880
LT 8 700 55 200
LU 8002 3183
LV 67508056
MA 080 100 52 54

MK 0800 00 200
MT 80074114
NL 0800-3652348
NO 800 80 730
PL 0800 174 902
PT 800 200 153
RO 0 800 8 637 853

SK 0800 135 135
SR 0800 000 100
SV 020-299200
TR 0800 211 02 18
4 44 31 60
UA 0 800 50 30 10

AL 0842 640 10
ZA 086 009 6116
+27 11 514 6116
AU 1800 466 975
NZ 0800 365 234

AE 800348786
BA 0800 202 42
CN 4006304868
HK (852) 21798999
ID 0800 182 1028
IL 1-700-50-20-54
JO +96265902997
JP 0120-879-816
KR 080-234-0070
KW +965 22286847
LB +9614548593
ME 020 269 902
Middle East: +97143634100
MY 1800 88 3633
PH 898-0061
PK 0800-62282
QA +97444587615
RU 8-800-700-79-79
SA 8008971971
SG 1 800 836 7009
SI 080 45 05
TH 1-800-295588
0-2657-8601
TW 0800-000-338
VN 1800 6699